

## WESLEY MEURIS



WESLEY MEURIS, THE GREAT WHITE JOURNEY, 2012  
PRINT OP FOTORAG PAPIER OP DIBOND, 100 X 80 CM, ED. 1/3  
COURTESY ANNIE GENTILS GALLERY

De tentoonstelling van Wesley Meuris (1977) bij Annie Gentils in Antwerpen heet 'Collection Rooms - Constants and Variables' en heeft als code R-03.Q-GC.4896. Meuris is gefascineerd door classificatiesystemen en creëerde zelfs een 'Foundation for Exhibiting Art and Knowledge' of 'F.E.A.K.'. Die stichting is van plan de hele Westerse kunstwereld te classificeren, beheren en beheersen. En is daar zelfs al voor een groot deel in geslaagd.

Meuris kreeg bekendheid met zijn 'Zoological Classification System' (2004-) waarbij hij lege dierenkooien exposeerde. In CC Scharpoord in Knokke ontwierp hij een 'Research Building' (2010) om Afrikaanse kunst te tonen. Daarbij speelde hij met alle museumcliques en -novelties, inclusief een onderzoekscentrum en depotruimte die toegankelijk zijn voor het publiek (zoals in het MAS en Louvre-Lens). En in mei 2012 presenteerde Meuris in het Casino in Luxemburg 'de belangrijkste kunstenaars ter wereld' in 660 ladekastjes. Bij Annie Gentils toont Meuris nu een overzicht van zijn recente research. In de galerie staat een -lege- tonkast voorzien van bordjes vol van zijn enigmatische codes, er hangen grondplannen voor bizarre musea (zo de combinatie moskee/museum), voor posters en tickets voor fictieve tentoonstellingen, en zelfs een folder voor een reizende tentoonstelling (in een container zit alles, inclusief tickets en audiogidsen, om een tentoonstelling op te zetten). Dat alles is het werk van F.E.A.K., dat over een enorme infrastructuur en knowhow beschikt. F.E.A.K. blijkt de hele museumwereld in zijn greep te hebben. Wat meteen verklaart waarom alle grote tentoonstellingen en alle nieuwe musea waar ook ter wereld op mekaar lijken. Desondanks, en hoe onwaarschijnlijk het ook lijkt: F.E.A.K. (uiteraard een anagram) bestaat slechts in de verbeelding van Wesley Meuris. Zo persifleert hij de geïllustreerde tickets die je sinds enkele jaren overal krijgt. Zijn ticket voor 'Homeland & Landscape' toont een 17de-eeuws zeezicht. Het event wordt aangeprezen als "a fantastic sailing journey along the shores of Europe's most historical places. One exhibition spread over four locations. Breakfast included!" Een andere poster prijst de tentoonstelling 'Acquired Taste' aan die georganiseerd wordt "in collaboration with your local supermarket". En 'The Great White Journey' is de eerste kunstbiennale die zich afspeelt op Antarctica, bij 30 graden onder nul!

Wesley Meuris veroordeelt de absurditeiten van de kunstmarketing niet, hij gebruik ze in zijn werk. Daarbij slaagt hij erin om de realiteit minstens één stap voor te zijn. Museumdirecteurs die hun verouderde instelling 'up to date' willen brengen doen er goed aan de prachtige F.E.A.K.-catalogus (Artist's Books Limited, 2012) te consulteren.

## Marc HOLTHOF

'Collection Rooms - Constants and Variables (R-03.Q-GC.4896)' van Wesley Meuris tot 27 januari in Annie Gentils Gallery, Peter Benoîtstraat 40, Antwerpen. Open wo-za van 14-18u.  
www.anniegentilsgallery.com

## ATELIER VAN LIESHOUT



ATELIER VAN LIESHOUT, 'MANUFACTUUR', ZAALOVERZICHT,  
FOTO GERT JAN VAN ROOIJ

Bij Grimm Gallery in Amsterdam is een nieuwe installatie te zien van Atelier van Lieshout, genaamd 'Manufactuur'. Een manufactuur is een groot bedrijf waar meerdere mensen werken. In dit bedrijf wordt alleen spierkracht gebruikt en dus geen machines. Voor de nieuwe installatie van Atelier van Lieshout is een groot gedeelte van de Grimm Gallery omgetoverd tot een soort boerderij. Maar dan wel een die alleen met menselijke energie wordt gevoed. Aan het eind van de zeventien meters lange zaagmolen is een rond-draaiend projectiel aangebracht dat voortgeduwd moet worden door mensen. Deze mensen moeten echter niet als individuen worden beschouwd. Ze zijn allen onderdeel van een groter systeem - een thema dat voor Joep Van Lieshout als een van zijn grote fascinaties geldt.

De werktuigen die in de ruimte zijn geplaatst schreeuwen stuk voor stuk om aandacht van de mens. Anders kunnen ze niet functioneren. Het maakt allemaal deel uit van het project 'New Tribal Labyrinth', dat vooral een reflectie is op onze geavanceerde en complexe maatschappij waarin overconsumptie en raw materials een cruciale rol spelen. Atelier van Lieshout suggereert ook hier weer een nieuwe wereldorde waarin de maatschappij een terugkeer zal ervaren naar de simpele, zelfvoorzienende manier van leven. Het is alleen ook hier weer de vraag in hoeverre de mens zelf echt vrij zal zijn binnen deze nieuwe constructie. De machines lijken immers meer op gruwelijke martelwerktuigen dan op mensvriendelijke apparaten.

Zelfvoorziening, macht en economie. Dat zijn over het algemeen de onderwerpen waar AVL zich mee bezig houdt, in de hoop de dieper gelegen structuur - de wetten en regels, de organisatie en codes die ons oog niet te zien krijgt - bloot te leggen. Tijdens het Amsterdam Art Weekend was er ook een werk van Atelier van Lieshout op het Museumplein in Amsterdam te zien. De 'Hagioscoop' bestond uit een levensgrote figuur in de vorm van een kruis, een soort hut uit het jaar nul waarin mensen kunnen schuilen en voorzien in hun primaire levensbehoeften. Het is de eerste versie van een 'farmhouse', waarvan er in de toekomst meer zullen verschijnen. Tegelijkertijd is in de Grimm Gallery aan de Keizersgracht een grote presentatie te zien van het oudere project 'SlaveCity' (2005-2009), dat vooral draait om de utopische, imaginaire stad waarin mensen als slaven fungeren om het systeem draaiende te houden.

## Lilian BENSE

Atelier van Lieshout 'Manufactuur' tot 26 januari in Grimm Gallery, Frans Halsstraat 26, Amsterdam, NL. Open wo-za van 12-18u.  
www.grimmgallery.com

## LISA BLAS



LISA BLAS, AUTOPOORTRAIT, COURTESY LISA BLAS

Sous le titre 'Still Lives, Sometimes Repeated', l'artiste américaine Lisa Blas présente, dans la mezzanine de la galerie Rossicontemporary, les collages qu'elle a réalisés ces dernières années. Dans la série 'Autoportrait', sur des feuilles de papier à musique, des petits fragments colorés aux textures variées forment des motifs qui évoquent les fleurs. L'artiste les a fait lors d'une résidence à Ors, un village du Nord de la France, dans la maison dédiée au poète anglais Wilfred Owen, mort là-bas lors de la dernière bataille de la guerre 14-18. Ces fleurs réfèrent autant au coquelicot, symbole britannique de l'armistice, qu'aux collages de Matisse (le musée du Cateau-Cambrésis est tout proche). Les petits papiers ont été découpés dans des cartons d'invitation à des expositions et dans des échantillons de couleurs, ils apparaissent comme des petites touches géométriques qui se juxtaposent pour composer la forme. Deux autres collages sont réalisés

sur des feuilles prélevées sur l'œuvre 'Untitled (Passport)' de Felix Gonzalez-Torres, d'autres encore, sur du papier calque évoquant des natures mortes, des paysages et des motifs issus de l'histoire de l'art.

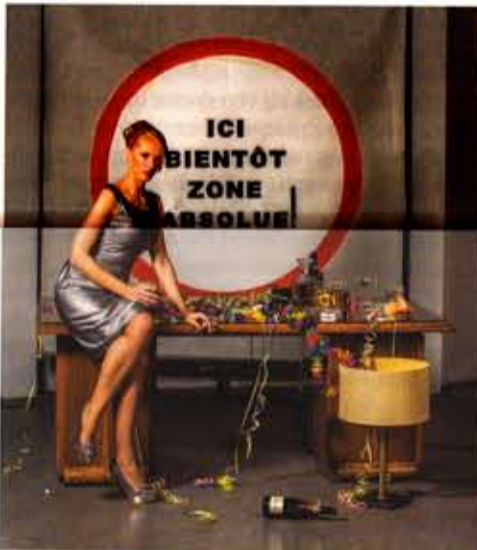
L'œuvre de Lisa Blas se construit à partir de réflexions sur l'histoire culturelle et sociale. Les collages présentés ici sont en relation directe avec la charge symbolique liée au lieu où ils ont été produits - la grande guerre et la proximité du lieu de naissance de Matisse. Ils sont également en rapport étroit avec l'actualité et avec les expériences personnelles de l'artiste. Ainsi, pendant la guerre d'Irak, elle a collectionné les cartes de condoléances, les a pliées en forme d'avions de papier, les a photographiées comme s'il s'agissait de sculptures, donnant ainsi naissance aux formes abstraites qui servent de modèle aux fragments colorés. Aujourd'hui, beaucoup d'artistes travaillent à partir des œuvres du passé, ils les 'réactivent', se les approprient ou les détournent. Lorsqu'elle s'attache aux œuvres historiques, Lisa Blas en fait l'analyse minutieuse, elle les déplace pour les faire résonner dans un contexte socio-historique plus large, elle en retravaille les formes pour apporter sa vision singulière du monde. L'installation de photographies que l'artiste propose dans une vitrine du rez-de-chaussée - des avions de papier, des collages, une affiche, un exemplaire du Los Angeles Times sur un tapis -, sont autant d'éléments qui réfèrent tout autant à sa vie qu'à son œuvre qui prennent ici la forme d'un poème visuel.

Dans le même temps, la galerie Rossicontemporary propose dans la grande vitrine de l'espace piazza, sous le titre 'Traité de fauconnerie' une exposition de huit broderies, là encore sur le mode du collage de Dialogist-Kantor.

## Colette DUBOIS

'Still Lives, Sometimes Repeated' de Lisa Blas jusqu'au 26 janvier 2013 chez Rossi Contemporary, Rivoli Building, 690 chaussée de Waterloo, Bruxelles. Ouvert je-ve de 13-17h et sa de 14-18h.  
www.rossicontemporary.be

## JACQUES CHARLIER



JACQUES CHARLIER, 'THE END OF THE WORLD', 2012.  
FOTO: LAURENCE CHARLIER

Kunst is een teken van sociale onderscheiding en een handelswaarde geworden. Ze is niet alleen in een afgeprijsde versie aanwezig in de wachtkamers van tandartsen en op de luchthavens, maar ze vergezelt ook het logo van bedrijven en versmelt zelfs met hun huisstijl. Wanneer we galerie Fortlaan 17 in Gent betreden, moeten we hier automatisch aan denken. Voor zijn nieuwe tentoonstelling, 'Office Paintings', heeft Jacques Charlier, het 'enfant critique et parodique' van de hedendaagse kunst, de volledige galerie omgebouwd in één alomvattende totaalinstallatie die bestaat uit kantoorruimte, waar zogenaamde 'hedendaagse', moderne kunst in verschillende stijlen (de schilderijen zijn allemaal door Charlier zelf gemaakt en refereren voornamelijk aan Amerikaanse kunst) als decoratie aan de wanden hangt. We zien de kunstenaar zelf samen met zijn sexy secretaresse poseren op een foto in het decor van de kantoorruimte (de serie 'Mad Men komt automatisch naar boven drijven) alvorens we in de respectievelijke ruimtes komen, die vol gestrooid zijn met confetti en waar overal lege flessen (van whisky, cava, champagne) verspreid staan - alsof er net een feestje heeft plaatsgevonden.

In deze mise-en-scène liggen overal kunsttijdschriften, zoals Flash Art, Kunstforum en catalogi over hedendaagse kunst. De stijl van het meubilair en de 'dingen' aan de muur vertellen veel over het culturele imago van de directie van dit kantoor. Op die manier wordt de decoratieve 'kunst' gebruikt om een meerwaarde te creëren in de architectuur, de sociale status, de esthetische stijl ... En met deze tentoonstelling hekelt, parodieert, bekritiseert en becomingarieret Jacques Charlier deze rol van kunst op een geslaagde manier die het absurde raakt. Consequent trekt Charlier zijn hele concept door, tot op de bovenste ruimte van de galerie. En dat

is meteen de minst sterke noot van deze tentoonstelling omdat je het na een paar ruimtes uiteindelijk wel gezien (en begrepen) hebt.

## Inge BRAECKMAN

Jacques Charlier, 'Office Paintings' tot 26 januari in Galerie Fortlaan 17, Gent. Open wo-vr van 14-18u en za van 12-18u.  
www.fortlaan17.com  
Jacques Charlier, 'The end of the world' op za 22 december en zo 23 december in Zennestraat 17, Brussel. Open 14-18u.

## HONORÉ D'O

## JOHAN DE WIT



JOHAN DE WIT, ZONDER TITEL, 2012. FOTO FILIP COOPMAN,  
COURTESY KRISTOF DE CLERCQ GALLERY

De dubbeltentoonstelling in de jonge Kristof De Clercq Gallery in Gent is een uitgepuurde evenwichtsoefening tussen de verstilde en haast sacrale beelden van Johan De Wit en de ritmische barcodesculpturen van Honoré d'O.

De stillevens en landschappen van Johan De Wit zijn letterlijk stille levens, of zoals Diderot het verwoordde: 'natures inanimées'. Als een nagalm van de stillevens van Giorgio Morandi, hebben De Wits grijsvlakken een claustrofobische dichtheid, waarin enkel een gefilterd licht werd toegelaten. Gespeend van alle mogelijke actie, lijken deze beelden slechts schaduwen te zijn van wat ooit was. Deze spookbeelden duiden het moment tussen de actie aan, en kunnen dan ook worden vergeleken met 'nachbilder' of 'afterimages': onwezenlijke optische illusies, die op het netvlies worden gebrand na de blootstelling aan het originele beeld; denk bijvoorbeeld aan de vlekken die in het gezichtsveld drijven na het kijken in een fel licht.

Het filmpje van Johan De Wit in de tweede ruimte vormt de schakel met het werk van Honoré d'O. Water klotst tegen de randen van een afgesloten fles, maar de hand die alles in beweging zette, blijft afwezig. Op de film is ook een omgedraaid muziekstuk van Arvo Pärt gemonteerd: het wegdeemsteren van de klank komt hier voor de muzikale attack (of de aanzet).

Ook het kijken in deze tentoonstelling loopt volgens een omgekeerde dynamiek van wegdeemsteren en attack. De kijker wordt immers eerst geconfronteerd met de vervagende spookbeelden van De Wit en ziet pas na een tijdje de barcodesculpturen van Honoré d'O, die schijnbaar willekeurig in de ruimte werden geplaatst. Deze sculpturen zijn een ritmische inbreuk in de verstilde tijd. Ze zijn de attack of de aanzet tot actie en zorgen voor de dynamiek in de tentoonstelling. Toch bestaan de barcodes net zo goed uit abstracte informatie, die moet worden geactiveerd. Net zoals de beelden van Johan De Wit zijn deze barcodes geladen betekenisdragers, die zich slechts geleidelijk of helemaal niet prijsgeven.

## Elke COUCHEZ

'Honoré d'O en Johan De Wit' tot 13 januari in Kristof De Clercq gallery, Tichelrei 82, Gent. Open vr-zo van 15-18u.  
www.kristofdeclercq.com

## LARS LAUMANN



LARS LAUMANN, ZONDER TITEL, 2012. STILL UIT  
INSTALLATIE IN GALERIE WEST, COURTESY GALERIE WEST

In Galerie West in Den Haag hangt de sfeer van een cultureel centrum met van die ouderwetse, degelijke aankondigingsborden om posters en informatie aan op te hangen. Deze houten borden met ranke pootjes kent Lars Laumann uit zijn jeugd in Noorwegen. Ze werden neergepoot in kleine Noorse dorpjes om rondreizende kunst op te laten zien. Laumann (1977, Noorwegen) pro-